

走讀奉天宮之美

～認識新港嘉鄉～

徐作芳 林芝露 製作



奉天宮 故事

相傳乾隆年間山上漂來了一塊大樟木，一到夜晚，樟木就發出光芒，庄民就大樟木分別雕成大媽、二媽以及三媽，同祀在笨港天后宮，後來笨港溪氾濫，笨港天后宮被沖毀，於是笨港媽祖就來到麻園寮暫置於土地公廟。1801年王得祿倡建新宮廟於笨新南港，新廟落成，取名為「奉天宮」。



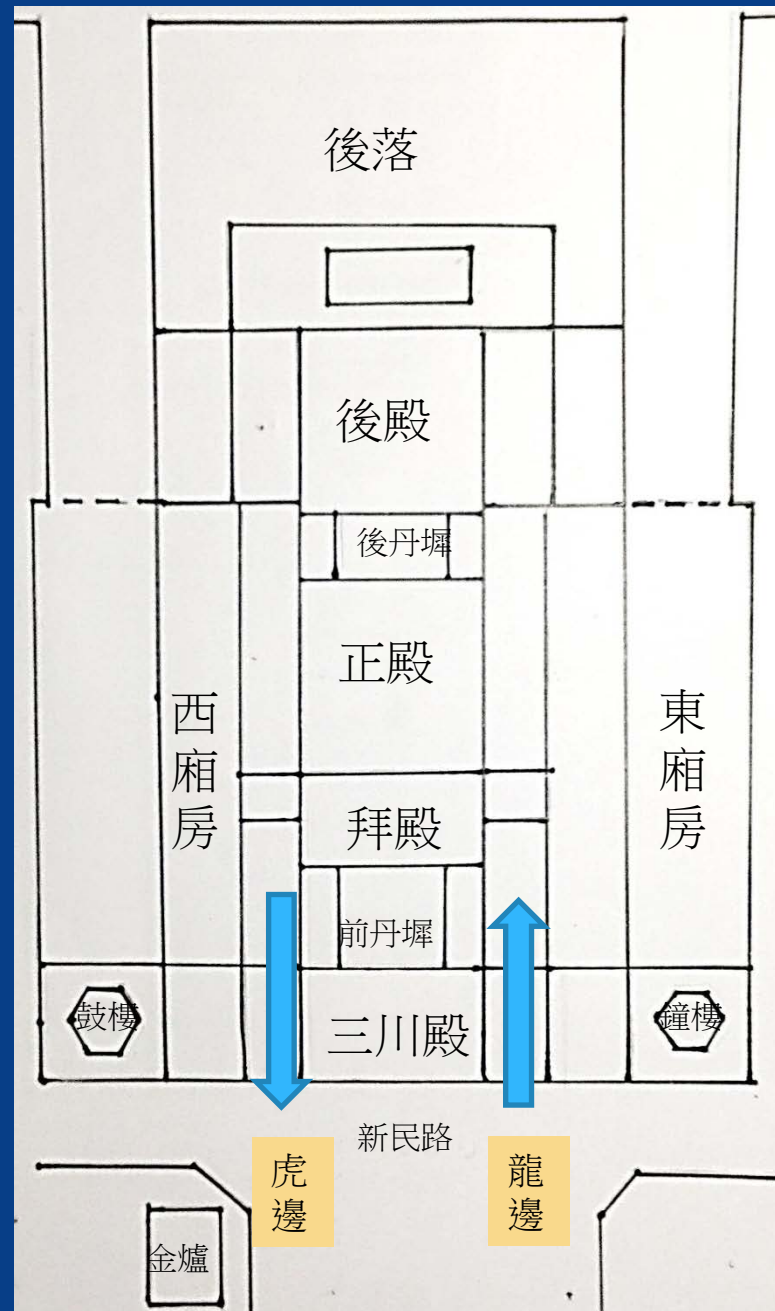
認識奉天宮建築空間



入廟空間小常識

該從哪裡入廟？

進廟裡有些禮節須遵守，以神明的坐向左邊為「龍邊」，右邊則是「虎邊」。「入龍喉，出虎口」象徵入吉出凶，也是祈求福祿，如果由虎門進入，豈不是「羊入虎口」。因此入廟應從龍邊進，虎邊出。



從人思考的建築

匠師將傳統建築的立面牆，擬人化分成數段，每段稱堵或垛



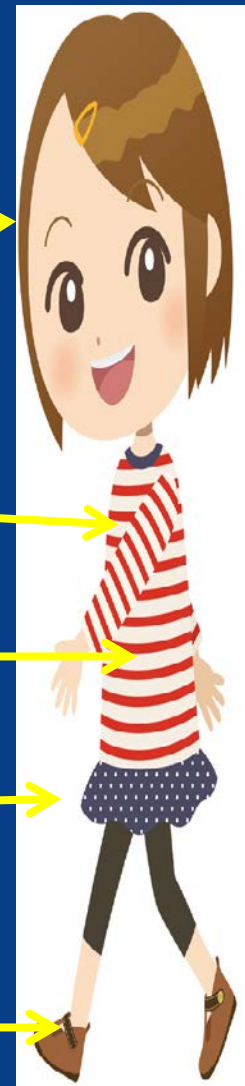
頂堵

身堵

腰堵

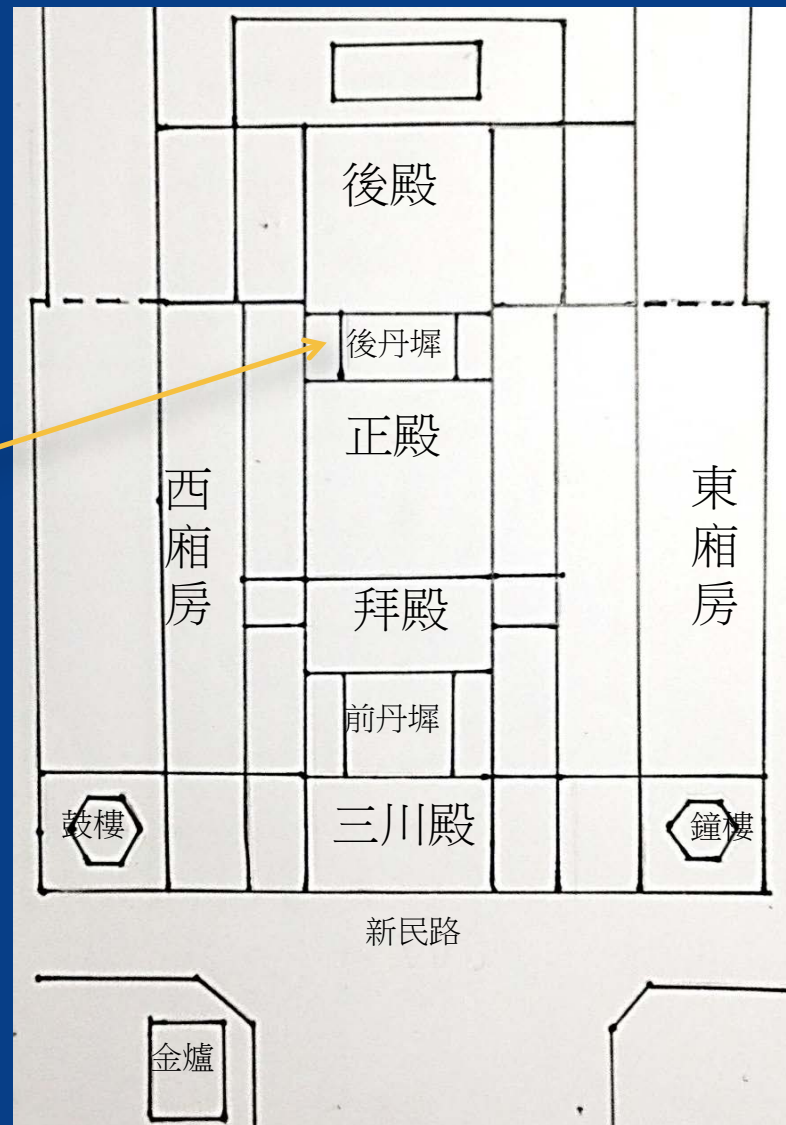
裙堵

櫃檯腳



入廟空間小常識

什麼是丹墀？



「丹」是指朱紅色，「墀」是指臺階上的平地。古時屋宇前面沒有屋簷覆蓋的平臺，多塗成紅色，故稱為「丹墀」。「丹墀」通常建在宮殿或廟宇的正殿等具儀典性的建築物前，

細讀石雕之美



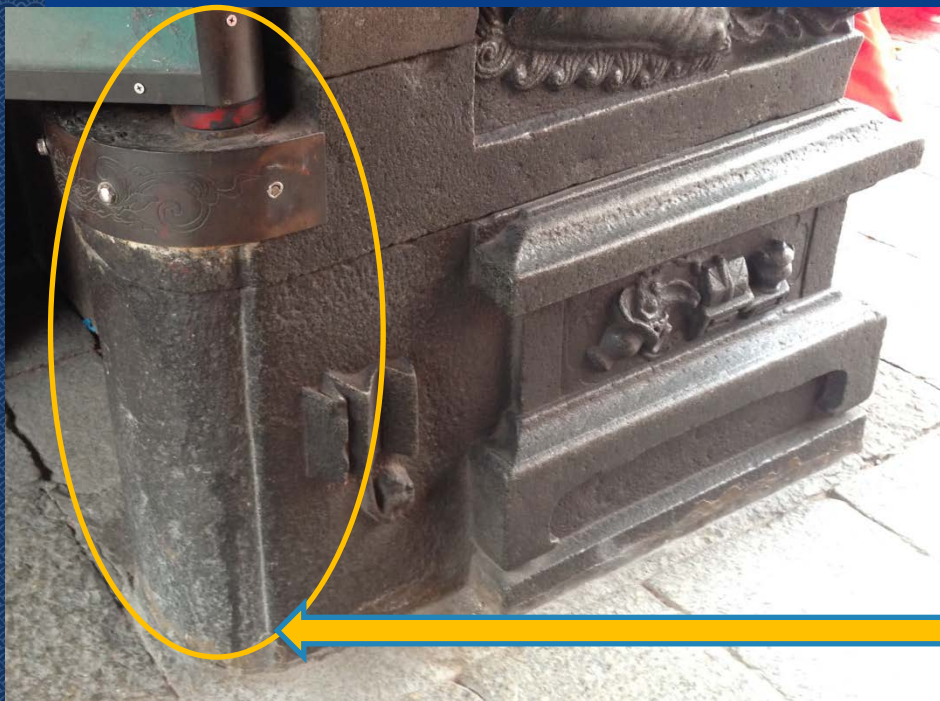
猜猜看哪一隻是公獅？



石獅

★以姿勢型態判讀公母獅：公獅張嘴咆嘯，腳踏繡球；母獅則閉口露牙，足扶幼獅，充滿嬉戲歡樂。

石獅



- ◆ 石獅，除了是做「驅魔避邪」的象徵作用外，實際上它是穩固門柱及安裝門板的一個重要構件。

門枕石



門板穿入石箱洞中

廟兩邊的側門各有一對較小的方形石頭，統稱為「門枕石」，又稱「石箱」。主要作用在固定門板，是一體成形的，門板再由中間的洞穿入，在多颱風的台灣，這種作法是一體成形減輕了人們許多房子被吹垮的疑慮。

門枕石趣說



- ◆ 早先，農業社會生活不富裕，許多無法謀生的人成為乞丐。每當廟會時，前往廟宇祭拜的信徒絡繹不絕，此時，廟宇就成了乞丐們乞討的地方。而門枕石就成了乞丐們乞討時坐的椅子，所以門枕石也稱為乞丐椅。

柱礎

礫石
作用：當地面上
崎嶇不平，埋
一塊平坦的石
片，可以避免
整個建築不當
的傾斜



早期廟宇建築用了很多木材建造的柱子，木材受潮濕容易腐朽而損壞，柱礎的主要功用就是在保護柱子，不論淹水、潮濕，都只「濕」到柱礎，而不會到柱子，具有防止建築物蹋陷的作用。另外也是承受屋柱壓力的奠基石，具有負荷功能，



礎石

龍柱



三川殿



拜殿



在台灣廟宇中，龍柱常是神祇地位之象徵。龍柱之雕飾，也代表了信徒對神明虔誠的表現。奉天宮的三川殿與拜殿皆有龍柱，拜殿的龍柱歷史悠久，是從乾隆四十年(1775)就留下來的。其雕刻形式採一柱一龍，龍身環繞柱身一圈，龍尾在上，龍頭在下，取其從天而降之氣勢，龍頭上昂，龍爪握珠。

花鳥柱



花鳥柱扮演的角色，雖不像龍柱那麼莊嚴正式，但裝飾的效果卻大於其象徵的意義，奉天宮的百鳥朝鳳柱在柱子上各有百隻喜鵲，但其中一支柱子因遭人為破壞，有一隻喜鵲被拔走，目前只剩下99隻，真是很可惜。所以現在廟方在柱子周圍做了鐵欄杆。



月

日



書

畫



琴

棋

★踏著琴棋書畫的麒麟拱著日月，含意：仁君出現，天下太平

三川殿步廊口

漁樵耕讀

耕

舜耕歷山-舜

漁

渭水聘賢-姜太公

讀

醉寫番書-李白

樵

樵娛牧唱-朱買臣、
李密



三川殿步廊口



傳說唐玄宗時，突厥王突發奇想下了一道謎語戰書向唐玄宗宣戰。戰書中只寫了四個字「天心取夾」，突厥王說：只能在四個上各加一筆畫，然後讓這四個字變成有意義的詞，即可解出謎題。如果可解開謎題，他就收兵回北方。唐玄宗便傳旨天下，求能人來解開謎題，以防突厥入侵之憂，而後一名大臣推薦了李白入朝，李白入朝之後，不急書解開謎題，還以鞋子不乾淨怕會弄髒御榻及沒人磨墨等理由來惡整楊國忠跟高力士，而唐玄宗為了禮遇李白，便要楊國忠幫李白磨墨，高力士幫李白洗腳。

謎底

未必敢來

四季平安



冬梅花



秋桂花



夏荷花



春牡丹

廟門小常識

—入廟看門道

你知道為什麼廟裡門的形狀有八卦形、圓形的？
有甚麼用意？



廟門小常識—入廟看門道

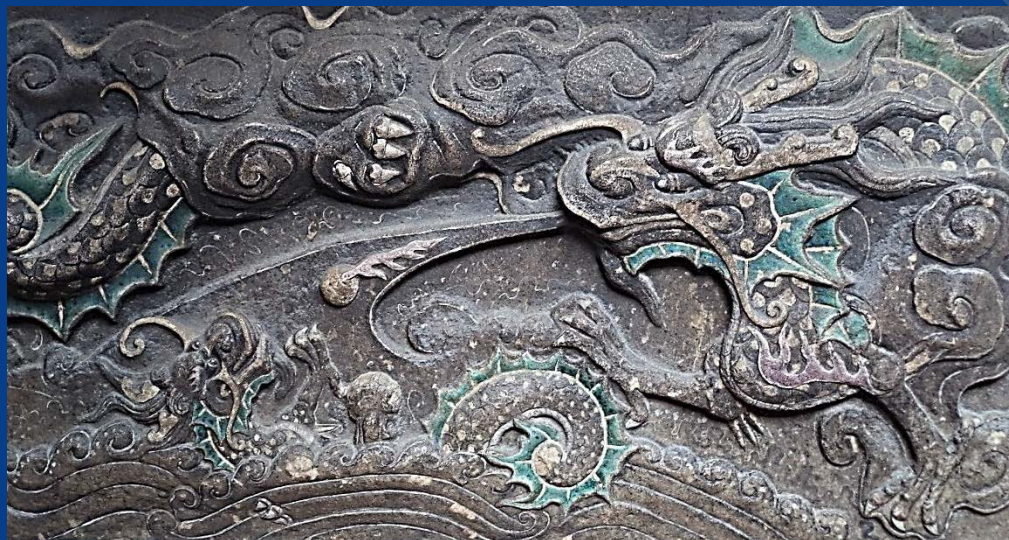


傳統建築裡，常把「圓」引伸為圓滿、圓融之意，也有著代表圓融、完美無瑕的吉祥意義，所以圓門之內的廟有著「功德圓滿」之地的意涵。



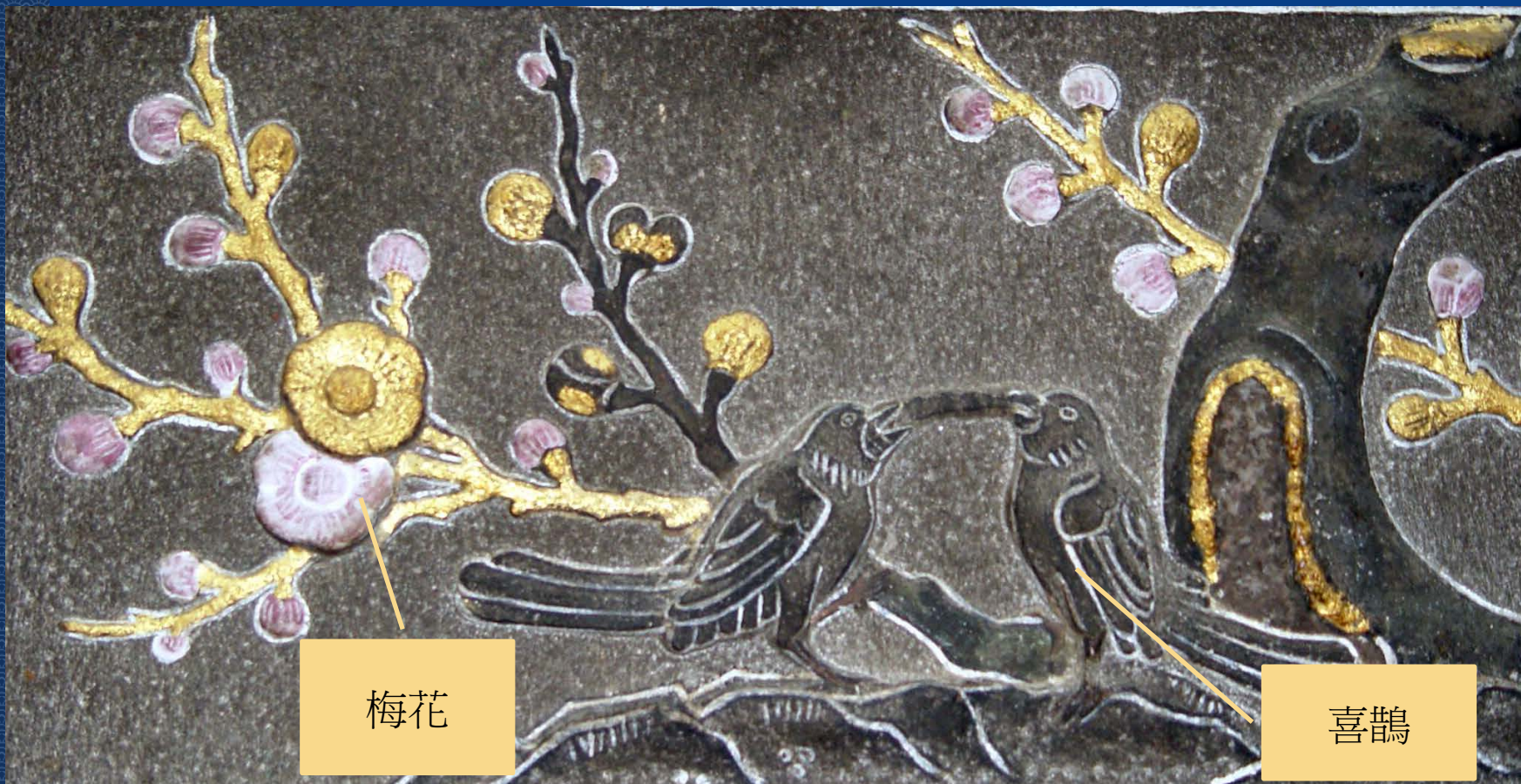
一般的神明祭祀空間，都會有一些不成文的規定和禁忌，例如適逢家中有喪事的守孝期間，或是婦女生理期間，是不能到寺廟去拜拜的，但是只要按「規矩」通過「八卦門」，就可以到正殿去上香祭拜，所以八卦門又稱為「避邪之門」。

龍虎堵



奉天宮建築中的青龍、白虎裝飾，設置於拜殿步口中，左右相對的廊牆上，左為龍堵右為虎堵，合稱為龍虎堵，龍堵上的龍頭朝內，龍頭開口吐珠，而虎堵上的虎身朝外，但虎頭轉向內部不可開口，因為民間習俗信虎為猛獸，開口必傷人。在拜殿步口的龍虎形像為一大一小的形式，俗稱蒼龍教子、母虎下山攜幼虎。

喜上眉梢



梅花

喜鵲

魚躍龍門



猛虎教子

三川殿

螭虎圍爐

螭虎

爐



平安賜福

四隻
蝙蝠

花瓶



賀祿連科



吉慶有餘



英雄奪錦



鷹

花(錦)

熊



三川殿

四境平安

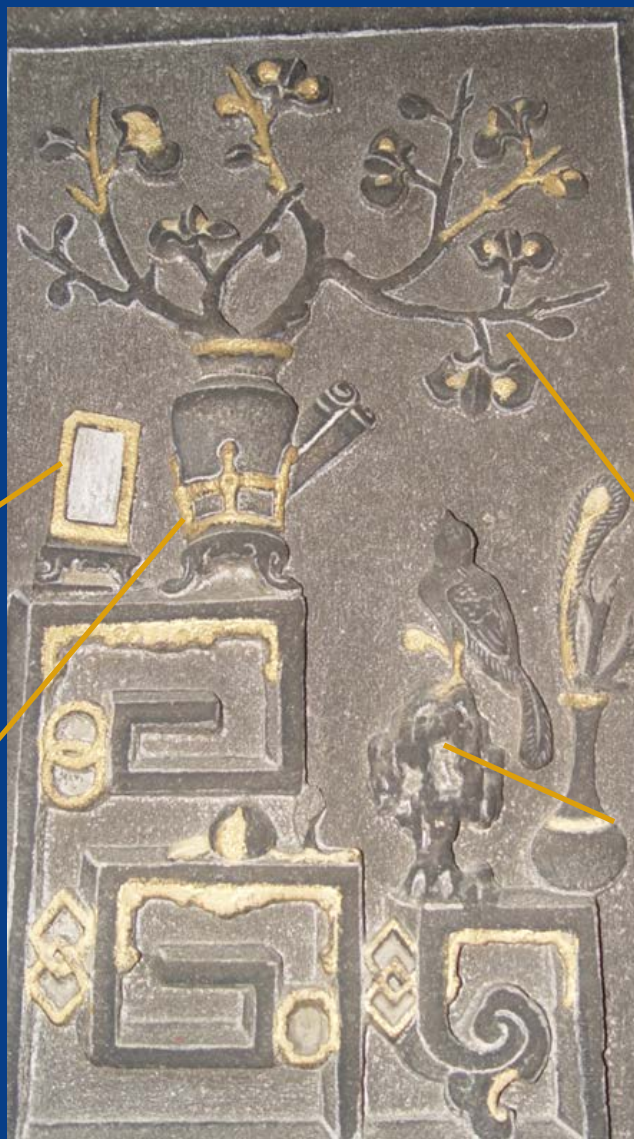
喜報春先

四方鏡

花

花瓶

喜鵲



三川殿

多子多孫 太平有象



瓜瓞綿綿，
有多子多
孫寓意



大象背上馱負著象徵
“平安”的花瓶，
則有「太平有象」的
寓意



細讀木雕之美



憨番舉大杉



傳統廟宇裝飾中有一組特別的族群卻是以西洋人為背景，而且他們的造型幾乎都是被負以扛重物任務，這就是俗稱「憨番扛大杉」的建築裝飾。奉天宮的憨番則是被安置在斗拱上作為裝飾，因為斗拱在傳統建築木結構非常重要的元素，具有將屋頂抬高並且支撐屋體結構的重量的意味。

鰲魚雀替



「鰲魚」是一種傳說中由龍衍生而來的動物，龍首鯉魚身，據說生性好吞火舌，而傳統建築又多以木造最怕火，所以常出現在柱樑或是屋脊上。魚本來就有用來對木結構建築鎮火的含意，鰲魚裝飾本身也是木結構的一部分，所以我們所看到是鰲魚以木雕為主，稱為「雀替」的組件，本身具備加強斗拱結構和裝飾的功能，又有鎮火的含意，可謂一物三用。

瓜柱



在屋架上只頂住屋頂但不下地的短柱子，騎在樑上稱為「瓜柱」。將瓜柱的下方雕成瓜狀，並雕出鴉蹠形的鼻勾住大樑，是加強穩定的構件。

象斗座



坐斗又稱大斗，位於通梁上之斗座，除了柱接梁的「斗」的功能之外，因其雕飾精美，尚有裝飾之效。象徵智慧與可負重的象斗座，頸隙鈴鐺，背上騎有一人。

鰲魚鳳凰雀替



雀替，它位在樑與柱的交點上，形狀為三角形，最主要的功能是讓樑柱更加穩固，不至於產生鬆動的危險。雀替從力學上的構件，逐漸發展成美學的構件，由方形變成更自由的多邊形，甚至出現鳳、鰲魚、仙鶴、花鳥等各種形式的雀替。圖中為後殿兩側之雀替。

你看過英文匾額嗎？



2007年9月新港奉天宮“開台媽祖”在聯合國大會開議時，前往紐約聯合國廣場，參與入聯遊行出巡，當時總統為表達感謝之意，贈廟方一塊寫著「UN for TAIWAN」字樣的英文匾額，也就成了全台灣獨一無二的「UN for Taiwan」匾額。



細讀交趾陶剪黏之美



奉天宮鎮廟之寶

—洪坤福交趾陶作品



洪坤福大師曾因1904年至1906年間新港奉天宮因兩次大地震損毀，在當地士紳林維朝的參與修繕工程，他隨師抵台參與修繕工程。右圖是他在1910年~1915年間的創作作品，這件龍虎堵上的博古圖作品已成為珍貴古蹟。

洪坤福是誰？

洪坤福為交趾陶與剪黏技師。曾隨師渡海來台參與北港朝天宮和新港奉天宮重建工程，並定居於今嘉義縣新港鄉一帶授徒，使新港為台灣交趾陶工藝與寺廟裝修工程重鎮。在交趾陶工藝方面，以泉州系統手藝和「水彩釉」上色技術，與潮州系統、寶石釉大師葉王並為台灣交趾陶兩大系統。



高技明仿新港奉天宮洪坤福作品現收藏於嘉義市交趾陶館

博古圖是甚麼？

博古圖是漢人傳統社會中常見的吉祥裝飾紋樣，起源於北宋徽宗編纂的《宣和博古圖》，書中收錄了北宋宮廷宣和殿中所藏的古青銅器譜錄，後來也成為文人仕紳戲墨作畫的主題之一。古代文人常有玩賞骨董器物的習慣，稱為清玩，並設置格狀的木架以擺放這些器物，稱為多寶格，後來就成為民間常見的吉祥圖案主題。寺廟建築中博古圖，其常見的形式是在小型的博古架上擺放花瓶、燻爐、書卷、磬牌等

細讀博古圖



多福多子多壽

望女成鳳

平安富貴

望子成龍

晉爵

辟邪多子

節節高陞

事事如意

太平有象

吉

求

辟邪如意

慶

龍鳳呈祥

祈



屋脊上之剪黏



剪黏是甚麼？

剪黏又稱剪花，與交趾陶同樣源自閩、粵一帶，屬於鑲嵌藝術的一種，一般是將陶瓷以特殊工具「剪」成所需要的形狀，再「黏」在以灰泥塑成的粗胚上，故取其做法而名為「剪黏」，剪黏在台灣廟宇裝飾藝術中，是一門非常重要的傳統工藝，華麗的色彩、細膩的工法，襯托出廟宇的氣勢。是寺廟裝置藝術的一種，通常用在裝飾屋脊的部分。以前的剪黏在塑像完成粗胚後，將彩色磁碗剪成碎片黏貼在塑像上，有些則改用彩色玻璃，近代都直接用磁磚為之。

福祿壽三仙



上面屋脊部分，正脊上是福祿壽三仙。據傳福仙是周文王，文王有百子，中國人觀念裡「有子便是福」，福仙手上抱著一個娃娃；祿仙是富可敵國的石崇；壽仙是高齡一百二十的彭祖，白髮垂鬚，一手持杖，一手捧仙桃。福祿壽三仙兩旁有雙龍護法，一般屋脊用龍，都有鎮住火神，避免火災之涵義。

雙龍拜塔



龍能注雨以濟蒼生，可以祈雨避邪壓火災，故將之置於屋脊上可防止火災發生，故在奉天宮可以看到雙龍拜塔



細讀彩繪之美



覆地龍

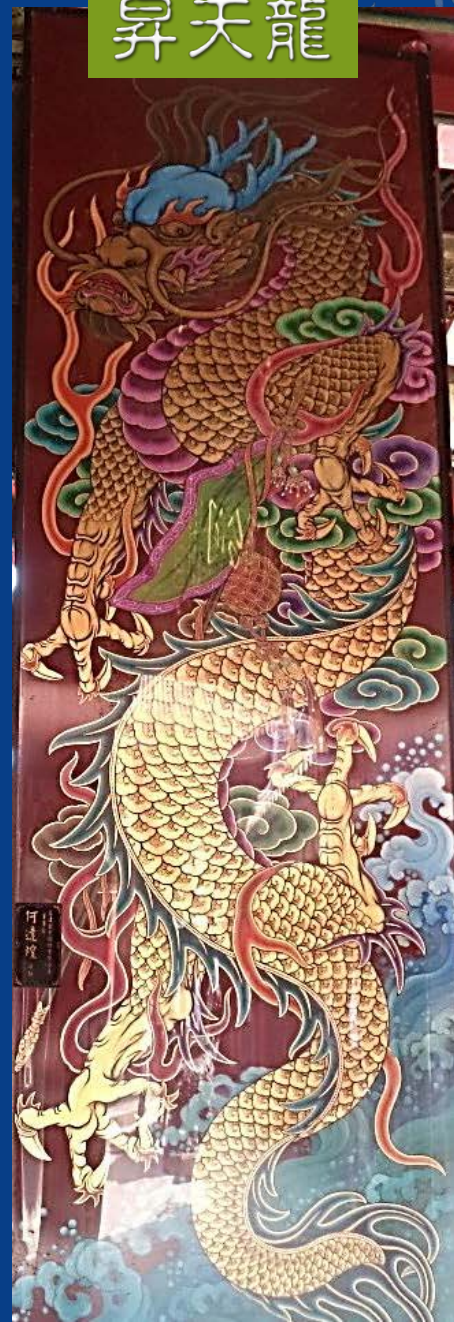


~猜猜看~
為什麼奉天宮的主門
神是龍呢？

因為媽祖本來是海神，掌管海，因此和雨水息息相關的龍王就被大家當成守護媽祖廟的門神，代表「乾坤交泰、風調雨順」之意。

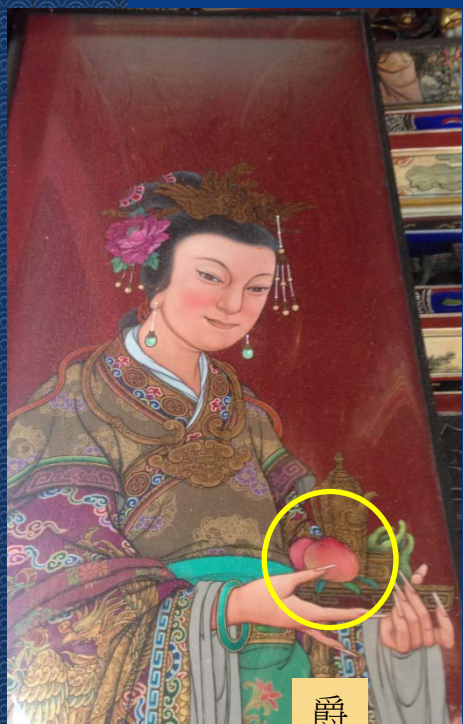
三川殿

昇天龍



福壽富貴

加官晉祿



爵



牡丹花



鹿



官帽

媽祖最早只是「天妃」，在清朝年間，施琅奉命攻打台灣，在渡海澎湖時，有將領夢到媽祖指示攻打日期，可以一舉成功，戰爭結果，施琅消滅鄭家軍（鄭成功），最後被乾隆皇正式封為「護國庇民妙靈昭應宏仁普濟福佑群生天后」，正式晉升「天后」。

此後媽祖廟兩側的門神乃採用宮中的太監與宮女，太監手端官帽與鹿，代表「加官晉祿」，宮女則手捧花朵與酒杯，代表「添花晉爵」。

風

調

雨

順



南方增長天王魔
禮紅，持一把青
鋒劍，象徵鋒利，
掌「風」。

東方持國天王
魔禮青，手抱
琵琶，做調弦
狀，掌「調」

三川殿

北方多聞天王
魔禮壽，手拿
混元傘，掌
「雨」。

西方廣目天王魔禮
海，抱著一隻花狐
貂（似龍，毛很柔
順），掌「順」



謝謝聆賞